

## ESCULTURA ROMANA

## Noves troballes d'estàtues romanes

A fi de completar l'inventari de l'estatuària del *Conventus Tarraconensis*, fet per M. Eugène Albertini (1), publiquem a continuació les obres descobertes durant el període a que fa referència el nostre ANUARI, fent d'elles, més que un estudi, una descripció sumària.



Fig. 172. — Marbre antic trobat a Tarragona (Museu de la Ciutadella)  
(Gravat de la «Gasete de les Arts». — Fot. Laboratori del Museu)

(1) *Sculptures antiques du Conventus Tarraconensis*. ANUARI DE L'INSTITUT D'ESTUDIS CATALANS, 1911-1912, p. 323.



## ESTATUETA TROBADA A TARRAGONA

La Junta de Museus adquirí, l'any 1923, d'un antiquari, una bella estàtua de marbre que amida 40'5 centímetres d'alçària i que, segons referències del venedor, procedeix de Tarragona i fou trobada en les obres de construcció d'una casa (fig. 172).

L'estàtua representa una figura de dona: sembla d'una joveneta vestida amb una túnica que forma un plec sobre la cintura i, a més, amb un ampli mantell caigut, recollit sobre el braç dret i anusat sobre la cuixa esquerra, deixant visible tot el tors i ambdues espatlles. Falten el cap, tot el braç esquerre i la part inferior de les cames. El braç dret sosté un objecte que està cobert



Fig. 174.—Estàtua de Bacchus. Marbre romà descobert a València  
(Gravats de la «Gasetta de les Arts»)



Fig. 173.—Estàtua de Bacchus. Marbre romà descobert a València

pels plecs del mantell i que, per estar trencat, no es pot saber què és. A l'espatlla hi ha la representació d'un buirac indicat en sil·lueta. L'estàtua devia d'anar dintre un fornàcul o junt a un mur i el seu darrera restava invisible. Tot fa pensar en una estàtua d'Artemisa.

## UNA ESTÀTUA ROMANA DE BACCHUS TROBADA A VALÈNCIA

Descoberta la part inferior en 1884, ha restat desconeguda fins que l'etzar féu trobar, en la tardor de 1924, la part superior de cors i els restos que li faltaven. Muntats els fragments, és avui l'estàtua propietat de D. Eduard Arévalo, de València (figs. 173-174).





Fig. 175. — Part inferior d'una estàtua masculina de marbre blanc. Tamany natural

És la representació d'un Bacchus jove nu i la pell de boc nuada a l'espatlla dreta; té a la mà dreta un cànthar, i l'esquerra, unida encara a l'espatlla per un fragment de marbre, aguantava el thirse. Un ca amb el coll guarnit d'un collar està assegut al costat dret.

#### ESTÀTUES FEMENINES I FRAGMENTS ESCULTÒRICS DIVERSOS A LA NECRÒPOLIS DE TARRAGONA

Les escultures trobades en la Necròpolis cristiana de Tarragona no són ni molt nombroses ni sobretot vénen a constituir pel seu valor artístic, cap element excepcional dintre de les troballes d'estatuària romana de Catalunya. Excepte dos fragments de baixos relleus, tots els demés formaven part segurament de la decoració de la vila romana que ocupava primitivament el lloc de la necròpolis cristiana ara descoberta.

Tenim en primer lloc dues estàtues femenines de pedra del país trobades jaient per terra, darrera de la més gran de les sales amb columnes (1). A totes dues els hi falta el cap que no pogué ésser trobat. Són de factura grollera, van drapades amb *palla* i *stolla*, els plecs de la roba sense ésser descuidats, ens donen el tipus comú de l'estatuària provincial romana. L'actitud és més aviat disgraciosa i les proporcions no massa bones. Les dues havien estat estucades i policromades conservant-se especialment en una d'elles restos ben visibles de pintura. En aquesta, de més del cap li falta el braç dret i la mà esquerra, l'altra té l'avant braç dret creuat damunt del pit, tenint la mà corresponent dos dits extesos i dos doblegats, i la mà esquerra està amagada per un cap del mantell que li creua el pit en sentit diagonal (figs. 176 i 181).

Ha sigut trobada també la part inferior d'una estàtua masculina, drapada amb toga, tallada en pedra; devia representar algún personatge o magistrat local, té a l'esquerra, com tantes altres estàtues d'aquest gènere una capsula cilíndrica, ço que fa suposar que a la mà hi portaria un document enrotllat (fig. 175).

Cal citar després diverses troballes menys importants.

Fragment de baix relleu de marbre en el que hi ha la part inferior d'un personatge masculí drapat en posició de caminar cap a la dreta. L'escena anava enquadrada i podria ésser que fos un fragment d'un davant de sarcòfag (fig. 183).

Antefix representant una màscara tràgica, pedra del país; la cara té la falta d'expressió que sol ésser comuna a aquestes representacions; un dels ulls està més amunt que l'altre (fig. 182).

(1) Vegi's el plan de les excavacions en la p. 104.





Fig. 176. — Estàtua femenina de pedra policromada. 1'65 cims. alt  
(Gravat de la «Gasetà de les Arts»)





Fig. 177.—Testa de pedra. 0'30 ctms. alt

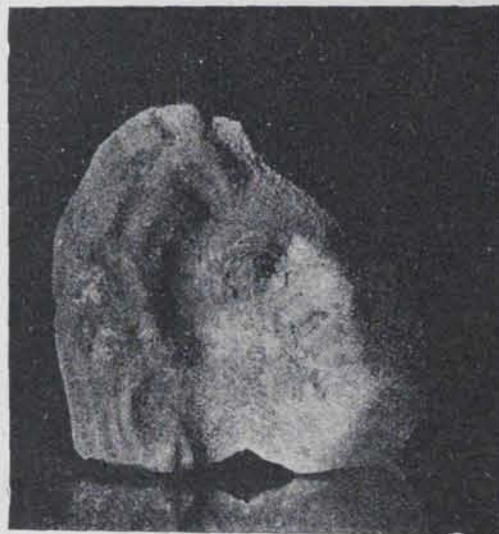


Fig. 180.—Antefix de pedra. 0'25 ctms. alt  
(Cl. Mas)



Fig. 183.—Baix relleu de marbre. 0'40 ctms. alt



Fig. 178.—Baix relleu de marbre. 0'35 ctms. llarg



Fig. 181.—Estàtua femenina de pedra policromada. 1'70 ctms. alt



Fig. 184  
Fragment de fris de marbre. 0'30 ctms. llarg  
(Gravats de la «Gasetta de les Arts»)



Fig. 179.—Testa de pedra. 0'35 ctms. alt  
(Cl. Mas)



Fig. 182.—Antefix de pedra. 0'25 ctms. alt  
(Cl. Mas)



Fig. 185.—Baix relleu de marbre. 0'25 ctms. alt





Fig. 186. — Capitell corinti de pedra. 0'40 ctms. alt

Antefix de pedra del país que sembla havia estat policromat; els llavis molt sortints i el nas ample i aixafat li donen una expressió ridícula (fig. 180).

Testa femenina de pedra; la cara és bastant ben feta, el nas està quelcom trencat de la punta i tota ella molt esgratinyada per l'acció del temps. Porta una espècie de vel que li amaga completament els cabells. Deuria formar part d'alguna estàtua (fig. 177).

Testa femenina de pedra; la cara allargada és força expressiva i els ulls estan profundament marcats, però les nines, com en la testa anterior, no estan indicades. Malauradament tot el costat dret està bastant menjat. Un vel que recorda el de la testa anterior deixa, no obstant, veure les trenes a dreta i esquerra i acaba per la part superior en una espècie de cimbal (fig. 179).

Han sigut trobats alguns fragments arquitectònics que poden ésser citats aquí; tals són un capitell corinti de 0'40 cms. d'alt, ornat de figures, que corresponia a una de les columnes de la sala principal que tenia per un dels costats aquest element.

Altre capitell corinti més gros i d'adorno més complicat que no s'ha pogut determinar a quina construcció pertanyia.

Un fragment de coronisa de marbre amb decoració de palmetes i altres motius vegetals estilitzats.

Hi ha finalment dos fragments escultòrics pertanyents a relleus que per la seva factura ens atreviríem a classificar-los com de data més avançada i probablement cristians. Un d'ells representa la mitja part anterior d'un animal fantàstic amb una certa semblança amb un llop, amb la boca oberta i en actitud de córrer, potser ferit. L'aspecte un xic barbre d'aquest relleu ens fa suposar-lo d'època bastant avançada (fig. 178). L'altra representa un personatge amb túnica curta, diríem un infant, amb un genoll a terra i les mans al darrera, manca la part del cap i el resto de l'escena (fig. 185). Aquesta anava enquadrada i no seria absurd que formés un davant de sarcòfag. Repassant la iconografia bíblica, aquest tros d'escena ens fa pensar en el sacrifici d'Isaac.

J. DE C. SERRA RÀFOLS.